

## MATERIAŁY PRZETARGOWE

### Nr TGZI/R/75-77/ 2024

#### **PRZEDMIOT ZAMÓWIENIA :**

Remont osłon i miejsc do gromadzenia odpadów komunalnych wraz z robotami towarzyszącymi w zasobach PSML-W:

zadanie 1- działka nr 5/19

zadanie 2 – działka nr 5/11

zadanie 3 – działka nr 614/16

**TRYB ZAMÓWIENIA: PRZETARG NIEOGRANICZONY**

#### **ZAMAWIAJĄCY :**

**PŁOCKA SPÓŁDZIELNIA MIESZKANIOWA  
LOKATORSKO - WŁASNOŚCIOWA  
UL. OBROŃCÓW WESTERPLATTE 6 a  
09-400 PŁOCK, TEL. / FAX.( 24) 262-42-11  
e-mail: [biuro@psmlw.pl](mailto:biuro@psmlw.pl)  
strona internetowa: [www.psmlw.pl](http://www.psmlw.pl)**

## INFORMACJE OGÓLNE

1. Wykonawca winien zapoznać się ze wszystkimi materiałami przetargowymi.
  - 1.1. Załączniki powinny zostać wypełnione przez wykonawcę bez wyjątku i ściśle według warunków i postanowień zawartych w materiałach przetargowych. W przypadku, gdy jakkolwiek część powyższych dokumentów nie dotyczy wykonawcy, wpisuje on „nie dotyczy”.
2. Szczegółowy zakres rzeczowy robót wynika z przedmiaru robót stanowiący załącznik do niniejszych materiałów przetargowych.
3. Każdy wykonawca przedłoży tylko jedną ofertę. Nie dopuszcza się składania ofert częściowych i wariantowych.
4. Wykonawca poniesie wszelkie koszty związane z przygotowaniem i złożeniem oferty. Wykonawca obowiązany jest do uzyskania na własną odpowiedzialność i ryzyko wszelkich informacji (np. dokonanie wizji lokalnej), które mogą być konieczne do przygotowania oferty oraz podpisania umowy i jej realizacji.
5. Materiały użyte do budowy muszą być dopuszczone do obrotu i zastosowania w budownictwie posiadać atesty i certyfikaty.
6. Wzór umowy jaką Zamawiający zawrze z wykonawcą stanowi załącznik do niniejszych materiałów przetargowych.

## INSTRUKCJA DLA OFERENTA.

### **ZAMAWIAJĄCY :**

Płocka Spółdzielnia Mieszkaniowa Lokatorsko – Własnościowa ul. Obrońców Westerplatte 6a, 09 - 400 Płock, tel./fax. (24)262-42-11 zaprasza do udziału w przetargu nieograniczonym na **wykonanie remontu osłon i miejsc do gromadzenia odpadów komunalnych wraz z robotami towarzyszącymi w zasobach PSML-W:**

**zadanie 1- działka nr 5/19**

**zadanie 2 – działka nr 5/11**

**zadanie 3 – działka nr 614/16**

### **ZAMÓWIENIE obejmuje :**

7. Wykonawstwo robót polegających na wykonaniu robót jw. opisanych w przedmiarze robót z zachowaniem wszelkich zasad wynikających z warunków technicznych wykonania i odbioru robót oraz w zgodzie z materiałami przetargowymi i ofertą.

### **I. OPIS SPOSOBU PRZYGOTOWANIA OFERTY.**

1. Oferta powinna być sporządzona na **FORMULARZU OFERTY** stanowiącym załącznik Nr 1
  - 1.1. Do oferty winny być załączone wszystkie dokumenty wymagane odpowiednimi postanowieniami w formie oryginału lub kserokopii poświadczonej za zgodność z oryginałem przez wykonawcę, ewentualnie wykonawca będzie posiadał oryginał podczas publicznego badania ofert.
2. Wykonawcy przedstawiają oferty zgodne z wymaganiami materiałów przetargowych.
3. Oferta winna być sporządzona w języku polskim.
  - 3.1. Oferta winna być napisana na maszynie do pisania, komputerze lub pismem ręcznym czytelnym niezmywalnym oraz winna być podpisana przez upoważnionego przedstawiciela wykonawcy. Wszystkie załączniki do oferty stanowiące oświadczenie wykonawcy winny być również podpisane przez upoważnionego przedstawiciela wykonawcy.
  - 3.2. Upoważnienie do podpisania oferty winno być dołączone do oferty, o ile nie wynika z innych dokumentów załączonych przez wykonawcę.
  - 3.3. Wszystkie stronicie formularza oferty stanowiącego załącznik Nr 1, a także wszelkie miejsca, w których wykonawca naniósł zmiany winny być parafowane przez osobę podpisującą ofertę.
4. Wykonawca winien zamieścić ofertę w wewnętrznej i zewnętrznej kopercie, które :



- będą zaadresowane na Zamawiającego, na adres podany na wstępie oraz będą posiadać oznaczenia „OFERTA PRZETARGOWA – Remont osłon i miejsc do gromadzenia odpadów komunalnych w zasobach PSML-W, ZO- 1, ZO-4/75-77/R/TGZI/2024 r. oraz „nie otwierać przed 23.07.2024 r. godz. 10<sup>00</sup>”

- 4.1. Poza oznaczeniami podanymi powyżej, koperta wewnętrzna będzie posiadać nazwę i adres wykonawcy.
5. Wykonawca może wprowadzić zmiany lub wycofać złożoną przez siebie ofertę pod warunkiem, że Zamawiający otrzyma pisemne powiadomienie o wprowadzeniu zmian lub wycofaniu przed terminem składania ofert.
  - 5.1. Powiadomienie o wprowadzeniu zmian lub wycofaniu zostanie przygotowane, opieczątowane i oznaczone, a wewnętrzna i zewnętrzna koperta będzie dodatkowo oznaczona określeniami „ZMIANA” lub „WYCOFANIE”.
  - 5.2. Wykonawca nie może wycofać i wprowadzić zmian w ofercie po upływie terminu składania ofert.

## II. OPIS KRYTERIUM I SPOSOBÓW DOKONYWANIA OCENY SPEŁNIENIA WARUNKÓW WYMAGANYCH OD WYKONAWCÓW.

1. O udzielenie zamówienia ubiegać się mogą wykonawcy, którzy złożą ważną i odpowiednią ofertę.
  - 1.1. Zamawiający dokona wyboru ofert spośród ofert ważnych i odpowiednich.
2. Wykonawcy mogą wspólnie ubiegać się o udzielenia zamówienia. W tym celu wymagane jest przy składaniu oferty dołączenie umowy regulującej współpracę tych wykonawców.
3. Oferta ważna spełniać musi następujące warunki :
  - 3.1. Wykonawca składający ofertę nie podlega wykluczeniu z postępowania.
  - 3.2. Oferta winna być sporządzona w języku polskim z zachowaniem formy pisemnej pod rygorem nieważności.
  - 3.3. Oferta winna być złożona w terminie wyznaczonym przez zamawiającego jako termin składania ofert.
  - 3.4. Oferta winna być zabezpieczona wadium w wysokości i formie określonej przez zamawiającego
4. Oferta odpowiednia spełniać musi następujące warunki :
  - 4.1. Wykonawca składający ofertę spełniać musi poniższe wymogi :
    - 4.1.1. Mieć do dyspozycji odpowiednio wykwalifikowany personel w celu realizacji zamówienia.
    - 4.1.2. Zrealizować w okresie ostatnich 3 lat zamówienia o charakterze i złożoności porównywalnej z zakresem niniejszego zamówienia.
    - 4.1.3. Posiadać sprzęt do prowadzenia robót.
    - 4.1.4. Posiadać środki finansowe na realizację zamówienia.
    - 4.1.5. Złożona jest przez wykonawcę, który w przypadku wcześniej wykonywanych robót na rzecz Zamawiającego realizował roboty bez zastrzeżeń.
  - 4.2. Oferta winna być zgodna w kwestii sposobu jej sporządzenia, oferowanego przedmiotu i warunków zamówienia ze wszystkimi wymogami materiałów przetargowych.
5. Oferta uznana za nieważną lub nieodpowiednią podlega odrzuceniu.

## III. WARUNKI WYKLUCZENIA Z POSTĘPOWANIA:

1. Z ubiegania się o zamówienia wyklucza się:
  - a) wykonawców, którzy w ciągu ostatnich trzech lat wyrządzili szkodę nie wykonując zamówienia lub wykonując je z nienależytą starannością,
  - b) wykonawców, w odniesieniu do których wszczęto postępowanie upadłościowe lub których upadłość ogłoszono,
  - c) wykonawców, którzy zalegają z uiszczaniem podatków, opłat lub składek na ubezpieczenie społeczne, z wyjątkiem przypadków, kiedy uzyskali oni zgodę na zwolnienie, odroczenie lub rozłożenie na raty zaległych płatności,
  - d) osoby fizyczne, które prawomocnie skazano za przestępstwo popełnione w związku z postępowaniem o udzielenie zamówienia albo inne przestępstwo popełnione w celu osiągnięcia korzyści majątkowych,
  - e) osoby prawne, których urzędujących członków władz prawomocnie skazano za przestępstwo



popełnione w związku z postępowaniem o udzielenie zamówienia albo inne przestępstwo w celu osiągnięcia korzyści majątkowych,

- f) wykonawców, którzy złożyli nieprawdziwe informacje mające wpływ lub mogące mieć wpływ na wynik prowadzonego postępowania.
2. Wykluczeniu z postępowania podlegają również wykonawcy, którzy nie wnieśli wadium do upływu terminu składania ofert, jak też na przedłużony okres związania ofertą lub nie zgodzili się na przedłużenie okresu związania ofertą.
3. Ofertę wykonawcy wykluczonego uznaje się za odrzuconą.
4. Zamawiający może wykluczyć wykonawcę na każdym etapie postępowania o udzielenie zamówienia.

#### **IV. OFERTA POWINNA ZAWIERAĆ NASTĘPUJĄCE DOKUMENTY :**

##### **A. Dokumenty potwierdzające ważność oferty.**

1. Oświadczenie wykonawcy, że nie podlega wykluczeniu z postępowania na formularzu oświadczenia stanowiącym załącznik Nr 2.
  - 1.1. Aktualny dokument dopuszczający wykonawcę do obrotu prawnego w zakresie objętym zamówieniem.
  - 1.2. Zaświadczenie z Urzędu Skarbowego o nie zaleganiu z podatkami związanymi z działalnością wykonawcy, wystawione nie wcześniej niż 3 miesiące przed upływem terminu składania ofert,
  - 1.3. Aktualne zaświadczenie z ZUS o nie zaleganiu ze składkami na ubezpieczenie społeczne, wystawione nie wcześniej niż 3 miesiące przed upływem terminu składania ofert,
  - 1.4. Dowód wpłacenia / wniesienia wadium.

##### **B. Dokumenty potwierdzające odpowiedniość oferty.**

1. Oświadczenie finansowe, złożone na załączniku Nr 3, potwierdzone bilansem i rachunkiem wyników za rok 2023 a w przypadku oferentów nie zobowiązanych do sporządzania bilansu - informacji określającej obroty, zysk oraz zobowiązania i należności ogółem.
2. Wykaz kierownictwa firmy i wykaz personelu odpowiedzialnego za realizację robót na załączniku Nr 4
3. Wykaz podstawowego sprzętu przewidzianego do wykonania zamówienia na załączniku Nr 5.
4. Wykaz ważniejszych robót zrealizowanych w okresie ubiegłych trzech lat o charakterze i złożoności porównywalnej z zakresem zamówienia, na załączniku Nr 6 potwierdzonych referencjami od poprzednich zamawiających.

##### **C. Pozostałe dokumenty potwierdzające odpowiedniość oferty.**

1. Opis przedmiotu zamówienia o zgodności przedmiotu oferty z przedmiotem zamówienia złożone na druku formularz oferty.
2. Kosztorys ofertowy potwierdzający zaoferowaną cenę.

#### **V. TERMIN WYKONANIA UMOWY.**

##### **Termin realizacji powyższych prac:**

zadanie 1- działka nr 5/19 – do 30.11.2024r. (prace na terenie nie mogą przekroczyć 1-ego miesiąca)

zadanie 2 – działka nr 5/11 - do 30.11.2024r. (prace na terenie nie mogą przekroczyć 1-ego miesiąca)

zadanie 3 – działka nr 614/16 – do 30.11.2024r.

#### **VI. OPIS KRYTERIÓW, KTÓRYMI ZAMAWIAJĄCY BĘDZIE SIĘ KIEROWAŁ PRZY WYBORZE OFERTY, WRAZ Z PODANIEM ZNACZENIA TYCH KRYTERIÓW.**

1. Przy wyborze oferty Zamawiający będzie się kierował kryteriami :

**1.1 Cena ..... 70 % znaczenia.**

Oferta z najniższą ceną otrzymuje 100 punktów. Każda następna oferta otrzyma liczbę punktów proporcjonalnie mniejszą, wg następującego wzoru:

$$C = (C_N / C_0) \times 100 \text{ punktów}$$

Gdzie:

C – ilość punktów, którą otrzyma badana oferta

C<sub>N</sub> – cena oferty najtańszej

C<sub>0</sub> – cena badanej oferty



**1.2 Doświadczenie oferenta ..... 30 % znaczenia**

Ocena zostanie dokonana przez komisję na podstawie załączonych dokumentów min. doświadczenia finansowego, kadrowego, technicznego- wyposażenie w sprzęt i zawodowego przy punktacji od 0 do 100 punktów.

2. Gwarancja dotycząca zadań to minimum 36 miesięcy. Oferty z krótszym terminem podlegają odrzuceniu.

**VII. OPIS ODPOWIEDNICH CZĘŚCI ZAMÓWIENIA.**

Każde zadanie stanowi odrębne postępowanie przetargowe.

**VIII. OPIS SPOSOBU OBLICZENIA CENY OFERTY.**

1. Wykonawca przedstawia cenę ryczałtową obliczoną w oparciu o sporządzony przez siebie **kosztorys ofertowy przedstawiający zaoferowaną cenę**, w którym określi ceny jednostkowe na wszystkie roboty.
2. Zamawiający uprawniony jest do poprawienia w ofercie oczywistych omyłek pisarskich, oczywistych omyłek rachunkowych, z uwzględnieniem konsekwencji rachunkowych dokonanych poprawek, oraz innych omyłek polegających na niezgodności oferty z materiałami przetargowymi, niepowodujących istotnych zmian w treści oferty – niezwłocznie zawiadamiając o tym wykonawcę, którego oferta została poprawiona, który w terminie trzech dni ma prawo nie zgodzić się z poczynionymi poprawkami, co skutkuje odrzuceniem oferty.

**IX. WYMAGANIA DOTYCZĄCE WADIUM ORAZ ZABEZPIECZENIA NALEŻYTEGO WYKONANIA UMOWY.**

1. Oferta powinna być zabezpieczona wadium w wysokości :

**Zadanie 1 – 400,00 zł**

**Zadanie 2 – 500,00 zł**

**Zadanie 3 – 600,00 zł**

- 1.1. Wadium należy wnieść najpóźniej w dniu i do godziny składania ofert. Wadium należy wnieść w pieniądzu na konto Bank PEKAO S.A. I o/Płock 67 1240 3174 1111 0000 2890 6261.

– za datę wniesienia wadium uznaje się datę uznania rachunku zamawiającego. Wadium zamawiający przechowuje na rachunku bankowym i nie podlega ono oprocentowaniu. Dowód wniesienia wadium dołącza się do oferty.

- 1.2. Oferta, która nie będzie zabezpieczona wadium zostanie przez Zamawiającego uznana za nieważną.

- 1.3. Zwrot wadium następuje w terminie 7 dni (liczonych z wyłączeniem sobót i dni wolnych) od zaistnienia jednego z następujących zdarzeń:

- a) upłynął termin do wniesienia odwołania,
- b) zawarto umowę i wniesiono zabezpieczenie należytego wykonania umowy,
- c) przetarg został unieważniony.

- 1.4. Zwrot wadium następuje w terminie 7 dni (liczonych z wyłączeniem sobót i dni wolnych) od zgłoszenia takiego żądania przez wykonawcę, w przypadku gdy wykonawca wycofał ofertę przed upływem terminu do składania oferty.

- 1.5. Wykonawca, którego oferta została wybrana, traci wadium w przypadku gdy:

- a) odmówił podpisania umowy na warunkach określonych w materiałach przetargowych i ofercie,
- b) odmówił wniesienia zabezpieczenia należytego wykonania umowy,
- c) zawarcie umowy stało się niemożliwe z przyczyn leżących po stronie wykonawcy,
- d) przedstawił w ofercie dane nieprawdziwe.

**X. MIEJSCE I TERMIN SKŁADANIA OFERT.**

1. Ofertę należy złożyć w Płockiej Spółdzielni Mieszkaniowej Lokatorsko - Własnościowej w Płocku, ul. Obrońców Westerplatte 6 a, nie później niż do dnia **23.07.2024 r. do godz. 9<sup>30</sup>**
2. Ofertę złożoną po terminie pozostawia się bez otwierania w dokumentach postępowania.

**XI. OPIS SPOSOBU UDZIELENIA WYJAŚNIEŃ DOTYCZĄCYCH MATERIAŁÓW PRZETARGOWYCH.**

1. Wykonawca może zwrócić się o wyjaśnienie materiałów przetargowych. Spółdzielnia zobowiązana jest niezwłocznie udzielić wyjaśnień chyba, że prośba o wyjaśnienie wpłynęła



do Spółdzielni na mniej niż 3 dni przed terminem składania ofert, wówczas zamawiający zwolniony jest z udzielenia odpowiedzi.

2. Zamawiający jednocześnie przesyła treść wyjaśnienia wszystkim znanym wykonawcom, bez ujawniania źródła zapytania i zamieszcza na stronie internetowej.
3. W szczególnie uzasadnionych przypadkach, przed upływem terminu do składania ofert, zamawiający może zmodyfikować treść materiałów przetargowych, przekazując niezwłocznie wszystkim znanym wykonawcom oraz zamieszczając na stronie internetowej.
4. W celu umożliwienia wykonawcom uwzględnienia w przygotowanych ofertach otrzymanych wyjaśnień albo uzupełnień dotyczących materiałów przetargowych, bądź na wniosek wykonawcy, który nie jest w stanie złożyć oferty w wyznaczonym terminie z powodu okoliczności od niego niezależnych, termin składania ofert może być przedłużony, przy czym może to nastąpić na co najmniej na 3 dni przed upływem pierwotnego terminu.
5. Informację o przedłużeniu terminu zamieszcza się na stronie internetowej zamawiającego oraz powiadamia każdego wykonawcę, któremu przekazano materiały przetargowe.

## **XII. TERMIN, DO KTÓREGO OFERENT BĘDZIE ZWIĄZANY ZŁOŻONĄ OFERTĄ.**

Okres związania ofertą wynosi **30** dni od terminu składania ofert.

## **XIII. MIEJSCE I TERMIN OTWARCIA OFERT.**

Zamawiający otworzy koperty z ofertami i zmianami w dniu **23.07.2024 r. o godz. 10<sup>00</sup>** w siedzibie Płockiej Spółdzielni Mieszkaniowej Lokatorsko - Własnościowej ul. Obrońców Westerplatte 6 a - sala na parterze.

## **XIV. INFORMACJE O TRYBIE OTWARCIA I OCENY OFERT.**

1. Informacja z otwarcia ofert zostanie zamieszczona na stronie internetowej Spółdzielni [www.psm/w.pl](http://www.psm/w.pl) zakładka „Przetargi”.
2. Podczas otwarcia ofert Zamawiający podaje nazwy (firm) oraz adresy wykonawców, a także informacje dotyczące ceny i inne istotne elementy ze względu na zastosowane kryterium oceny ofert.
3. Koperty oznaczone „WYCOFANIE” zostaną otwarte i odczytane w pierwszej kolejności. Koperty wewnętrzne nie będą otwierane.
4. W toku badania ofert Zamawiający dokona badania ważności ofert.
5. Zamawiający dokona badania ofert i sprawdzi, czy są odpowiednie. Oferty, które nie będą spełniać wymogów materiałów przetargowych zostaną przez Zamawiającego odrzucone.
6. Zamawiający odrzuci ofertę jeżeli:
  - a) jest sprzeczna z materiałami przetargowymi,
  - b) jest nieważna na podstawie odrębnych przepisów,
  - c) zawiera błędy w obliczeniu ceny, których nie można poprawić,
  - d) wykonawca w terminie 3 dni od dnia doręczenia zawiadomienia nie zgodził się na poprawienie oczywistej omyłki,
  - e) jej złożenie stanowi czyn nieuczciwej konkurencji w rozumieniu przepisów o zwalczaniu nieuczciwej konkurencji,
  - f) zawiera rażąco niską cenę,
  - g) wykonawca został wykluczony z postępowania.
  - h) wykonawca nie wyraził zgody na przedłużenie terminu związania ofertą.
7. Z tytułu odrzucenia oferty wykonawcy nie przysługują żadne roszczenia.
8. Sytuacje dopuszczające unieważnienie przetargu:
  - a) nie złożono żadnej oferty niepodlegającej odrzuceniu,
  - b) gdy cena najkorzystniejszej oferty przewyższa kwotę, którą zamawiający przeznaczył na sfinansowanie zamówienia,
  - c) gdy wystąpiła istotna zmiana okoliczności powodująca, że prowadzenie postępowania lub realizacja zamówienia nie leży w interesie zamawiającego, czego nie można było wcześniej przewidzieć.
  - d) postępowanie obarczone jest niemożliwą do usunięcia wadą uniemożliwiającą zawarcie ważnej umowy.



9. Zamawiający zastrzega sobie prawo unieważnienia przetargu również z innych przyczyn oraz prawo do zamknięcia przetargu bez dokonania wyboru którejkolwiek z ofert.
10. W toku badania i oceny ofert zamawiający może wezwać wykonawców, którzy w określonym terminie nie złożyli wymaganych przez zamawiającego oświadczeń lub dokumentów określonych w materiałach przetargowych, lub którzy nie złożyli pełnomocnictw, albo którzy złożyli wymagane przez zamawiającego oświadczenia i dokumenty, zawierające błędy, do ich złożenia w wyznaczonym terminie.
11. Zamawiający może wezwać także, w wyznaczonym przez siebie terminie, do złożenia wyjaśnień dotyczących treści złożonych przez nich ofert (w tym w przypadku uznania ceny za rażąco niską), oświadczeń lub dokumentów, do złożenia których wykonawca zobowiązany był zgodnie z materiałami przetargowymi.
12. Zamawiający przyzna zamówienie wykonawcy, którego oferta odpowiada zasadom określonym w materiałach przetargowych i została uznana za najkorzystniejszą.
13. Zamawiający powiadomi o wyniku przetargu zamieszczając ogłoszenie na stronie internetowej.
14. Wybrany wykonawca zobowiązany jest do podpisania umów z Zamawiającym w terminie 7-10 dni od daty ogłoszenia wyników przetargu.

#### **XV. PROTESTY I ODWOŁANIA.**

1. Wykonawcom, których interes prawny doznał uszczerbku w wyniku naruszenia określonych w regulaminie zasad udzielania zamówień przysługują środki odwoławcze przewidziane w niniejszym rozdziale. Środki odwoławcze mają zastosowanie przy zamówieniach o wartości powyżej 50 000,00 zł.
2. Postępowaniu odwoławczemu nie podlega:
  - a. wybór trybu zamówienia.
  - b. odrzucenie wszystkich ofert.
  - c. unieważnienie postępowania
3. Wykonawca może złożyć umotywowany, pisemny protest do Zarządu.
4. W przypadku wniesienia protestu, aż do jego ostatecznego rozstrzygnięcia, nie wolno zawrzeć umowy w sprawie zamówienia.
5. Protest można wnieść w ciągu 7 dni od dnia ogłoszenia wyników postępowania.
6. Protest wniesiony po terminie zostaje odrzucony.
7. Protest rozpatruje Zarząd w ciągu 7 dni od jego wniesienia.
8. Brak rozpatrzenia protestu w terminie uznaje się za jego oddalenie.
9. W przypadku, gdy wartość zamówienia jest równa lub przekracza kwotę 300 000,00 zł. od rozpatrzenia protestu przez Zarząd przysługuje odwołanie do Rady Nadzorczej Spółdzielni.
10. Odwołanie wnosi się w terminie 3 dni od daty doręczenia informacji o rozstrzygnięciu protestu.
11. Decyzja Rady Nadzorczej jest ostateczna.

#### **XVI. PRZEDSTAWICIELE ZAMAWIAJĄCEGO UPRAWNIENI DO BEZPOŚREDNIEGO KONTAKTOWANIA SIĘ Z WYKONAWCAMI ORAZ SPOSÓB POROZUMIEWANIA SIĘ ZAMAWIAJĄCEGO Z WYKONAWCAMI I PRZEKAZYWANIA OŚWIADCZEŃ LUB DOKUMENTÓW.**

1. Wszelkie informacje można uzyskać w siedzibie Zamawiającego tel. (24) 262-47-13 w 224. Osoba uprawniona do kontaktu – Agnieszka Dawidowska.  
Informacji w sprawach technicznych i organizacyjnych udziela Administracja Osiedla Kochanowskiego – p. Andrzej Rajewski, nr telefonu 24 262-99-96 w. 22 oraz Administracja Osiedla Dworcowa – p. Tomasz Rękawiecki, nr telefonu 24 263-32-44 w. 22
2. Wszelkie oświadczenia, wnioski i zawiadomienia składane w toku przygotowania i przeprowadzania postępowania o zamówienie wymagają formy pisemnej.
3. Dopuszcza się przekazywanie wniosków, oświadczeń i zawiadomień w drodze faksowej lub przy użyciu środków komunikacji elektronicznej.
4. Jeżeli zamawiający lub wykonawca przekazują oświadczenia, wnioski, zawiadomienia oraz informacje faksem lub przy użyciu środków komunikacji elektronicznej, każda ze stron na żądanie drugiej niezwłocznie potwierdza fakt ich otrzymania.

### XVII. KLAUZULA INFORMACYJNA Z ART. 13 RODO

Płocka Spółdzielnia Mieszkaniowa Lokatorsko-Własnościowa zgodnie z art. 13 ust. 1 i 2 Rozporządzenia Parlamentu Europejskiego i Rady(UE) 2016/679 z dnia 27 kwietnia 2016 r. w sprawie ochrony osób fizycznych w związku z przetwarzaniem danych osobowych i w sprawie swobodnego przepływu takich danych oraz uchylenia dyrektywy 95/46/WE (ogólne rozporządzenie o ochronie danych) (Dz. Urz. UE L 119 z 04.05.2016, str. 1), dalej „RODO”, informuję, że:

1. administratorem Pani/Pana danych osobowych jest Płocka Spółdzielnia Mieszkaniowa Lokatorsko-Własnościowa 09-400 Płock ul. Obrońców Westerplatte 6a.
2. inspektorem ochrony danych osobowych jest Pan Janusz Ziębicki email:iod@psmlw.pl
3. Pani/Pana dane osobowe przetwarzane będą na podstawie art. 6 ust. 1 lit. b RODO w celu związanym z realizacją niniejszej umowy.
4. odbiorcami Pani/Pana danych osobowych będą wyłącznie podmioty uprawnione do uzyskiwania danych osobowych na podstawie przepisów prawa lub na podstawie odrębnej zgody.
5. Pani/Pana dane osobowe będą przechowywane zgodnie z wymogiem prawnym, i zostaną usunięte po okresie niezbędnym do dochodzenia roszczeń i obrony przed roszczeniami przez PSML-W, przy czym nie wcześniej niż po upływie okresu wymaganego dla przechowywania dokumentów.
6. posiada Pani/Pana prawo dostępu do treści swoich danych oraz prawo ich sprostowania, usunięcia, ograniczenia przetwarzania, prawo do przenoszenia danych, prawo wniesienia sprzeciwu, prawo do cofnięcia zgody w dowolnym momencie tam gdzie przetwarzanie odbywa się na podstawie odrębnej zgody a nie na podstawie wymogu prawnego.
7. posiada Pani/Pana prawo do wniesienia skargi do Prezesa Urzędu Ochrony Danych Osobowych gdy uzna, iż przetwarzanie jej/jego danych osobowych narusza przepisy RODO.

PŁOCKA  
SPÓŁDZIELNIA MIESZKANIOWA  
Lokatorsko - Własnościowa  
ZARZĄD

INSPEKTOR  
ds. Gospodarki Zasobami  
Mieszkaniowymi i Inwestycji  
  
Agnieszka Dawidowska





## Przedmiar robót

Utwardzenie gruntu oraz remont osłon i miejsc na gromadzenie odpadów komunalnych na terenach do wspólnego korzystania działka Nr 5/19 dla budynków Bielska 40a, 40 i Kochanowskiego 33 kl. I, II  
Dostawa i montaż wiat śmietnikowych - budowa modułowa

Lp.	Wyszczególnienie robót	j.m	Ilość segmentów
I.	<b>Utwardzenie terenu pod wiaty śmietnikowe do segregacji odpadów.</b>		
2.	Ręczny wykop w gruncie kategorii III głębokości 20 cm z załadunkiem i wywozem ziemi (6,50 x 1,00 x 0,20) + (1,50 x 1,00 x 0,20)	m3	1,6
3.	Montaż nowych obrzeża betonowego gr. 8 cm. na podbudowie cementowopiaskowej gr. 10 cm o wymiarach 7,50 + 3,50	m	11
4.	Ułożenie nowej kostki brukowej typu POLBRUK na podsypce cementowopiaskowej gr. 10 cm o wymiarach (6,50 x 1) + (1,50 x 1) z zagęszczeniem gruntu oraz spoinowaniem .	m2	8
6.	Wykonanie stóp betonowych do montażu wiat śmietnikowych	szt.	6
II.	<b>Dostawa i montaż wiat śmietnikowych - budowa modułowa - boksy</b>	segm.	<b>3,00</b>
1.	Wiaty powinny odpowiadać niżej podanym parametrom technicznym: <ul style="list-style-type: none"> <li>• budowa modułowa - wymiary 1 modułu 1,50 x 1,50 x 2,40 m</li> <li>• słupy nośne - kształtownik 60x60 x3</li> <li>• konstrukcja dachu (kratownice) - kształtownik 40 x 40 x 3</li> <li>• poprzeczki poziome umożliwiające przykręcenie blachy - kształtownik 40x40x2</li> <li>• siatka systemowa zgrzewana z pręta fi 5 w górnej części</li> <li>• poszycie boczne w formie paneli</li> <li>• konstrukcja stalowa ocynkowana malowanego proszkowo w kolorze grafitowym</li> <li>• drzwi do pomieszczeń segregacyjnych pełne o szerokości 1,5 m, pokryte blachą w formie panelu. Drzwi wyposażone w zamki patentowe firmy LOBB + wkładki bębnekowe firmy GERDA . W panelach drzwiowych należy umieścić napisy wycinane laserowo z nazwą poszczególnych frakcji odpadów. Panele malowane proszkowo w kolorystyce segregacji: czerwony, brązowy, żółty, niebieski i zielony, a także czarny w przypadku odpadów zmieszanych.</li> <li>• stopka trzymająca drzwiowa</li> <li>• ograniczniki łańcuchowe otwierania drzwi</li> <li>• odboje stalowe boksów zabezpieczające blachę przed uderzeniami przez pojemniki</li> <li>• Konstrukcja dachu kryta poliwęglanem dwukomorowym w kolorze białym. Dach jednospadowy, obrynowanie PCV.</li> </ul>		
2.	• Klucz dorobiony do wkładki ( jeden wzór wkładki dla danego adresu zgodnie z tabelą )	szt.	<b>125,00</b>
<b>Roboty towarzyszące</b>			
3	Tablice informacyjne o wym. 30x40 cm z blachy stalowej ocynkowanej. Krawędzie odpowiednio zagięte, a rogi zaokrąglone. Tablica malowana proszkowo (czarny napis na białym tle) w ilości 3 szt. z napisem: <b>1. Miejsce gromadzenia odpadów komunalnych dla lokali mieszk. w budynkach przy ul.Obrońców Westerplatte 2/1, 4/1, Jachowicza 36</b>	szt.	<b>3,00</b>

**Uwaga:**

- 1 Wykonawca zobowiązany jest również do:  
dokonania wizji lokalnej i uwzględnienia wszystkich kosztów niezbędnych do wykonania zakresu robót. Układ montażowy poszczególnych modułów oraz kierunek otwierania drzwi (prawe,lewe) do uzgodnienia z Administracją Osiedla Kochanowskiego.

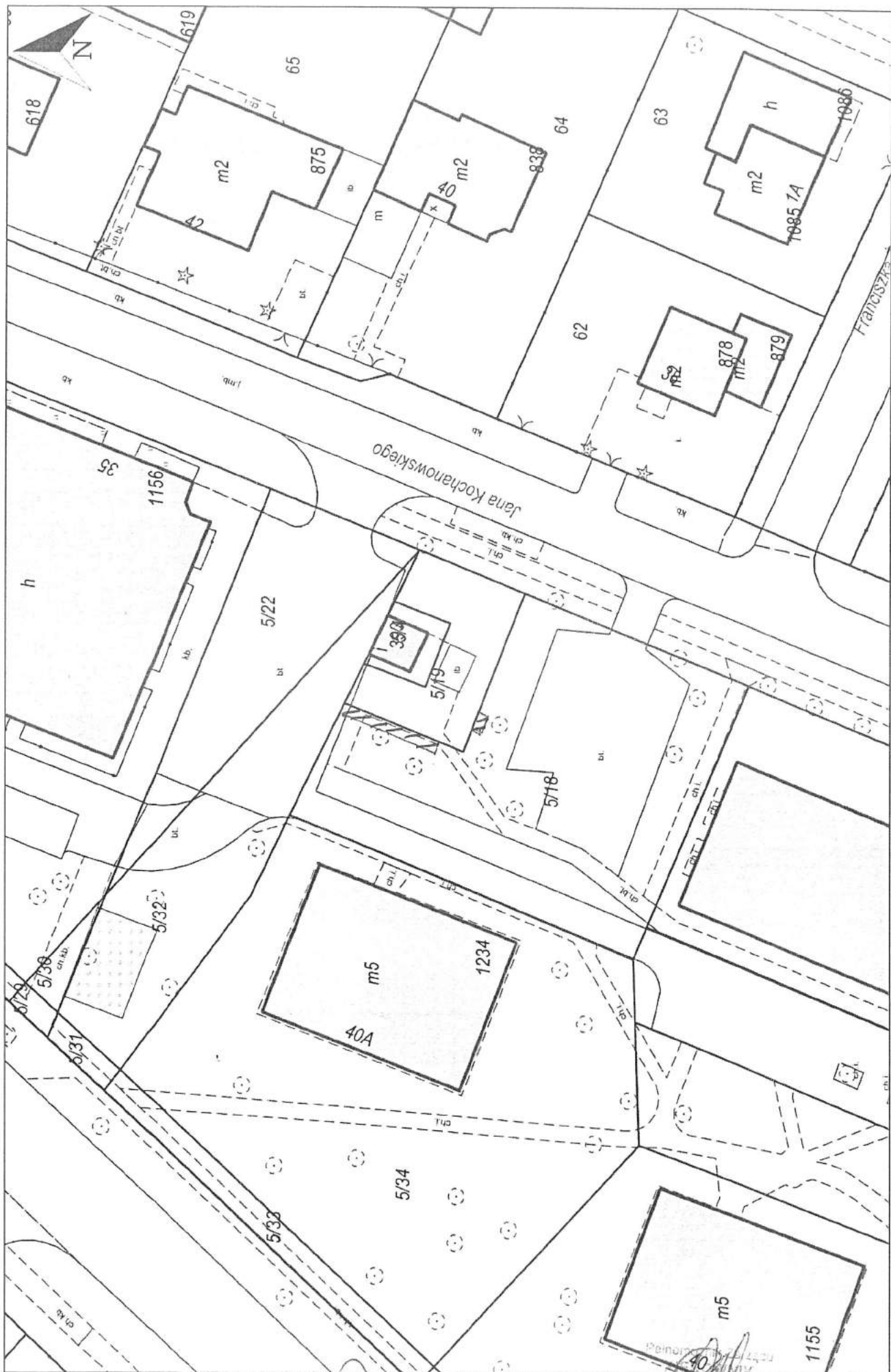
Zastępca Kierownika  
Administracji Osiedla Kochanowskiego

Andrzej Kuczyński

Pełnomocnik Zarządu  
KIEROWNIK  
Administracji Osiedla Kochanowskiego

2020.09.15

Wydruk mapy z systemu WebEWID



Zastępca Dyrektora  
 Administracji Gminy Kochanowski

Andrzej Rcjewski

Urząd Gminy Kochanowski

Jarzy Wiśniewski

Wydruk w skali 1:500

Wydruk z systemu WebEWID

Sporządził: Gość

Udostępniane informacje nie są dokumentami w postępowaniach administracyjnych i innych. Materiały zawierające informacje z powiatowego zasobu geodezyjnego i kartograficznego (w tym dane z operatu ewidencji gruntów i budynków Płocka) należy zamawiać w Wydziale Geodezji. Dokumenty zawierające inne informacje przetwarzane w Wewnętrzny Portalu Mapowym należy zamawiać w wydziałach merytorycznych, odpowiedzialnych za aktualizację tych danych.

2 P A D A N I G M A



## Przedmiar robót

Utwardzenie gruntu oraz remont osłon i miejsc na gromadzenie odpadów komunalnych na terenach do wspólnego korzystania działka Nr 5/11 dla budynków Bielska 38b, Kochanowskiego 33 kl. III - V, Kochanowskiego 31.

Dostawa i montaż wiat śmietnikowych - budowa modułowa

Lp.	Wyszczególnienie robót	j.m	Ilość segmentów
I.	<b>Utwardzenie terenu pod wiaty śmietnikowe do segregacji odpadów.</b>		
2.	Ręczny wykop w gruncie kategorii III o głębokości 20 cm z załadunkiem i wywozem ziemi (4,70 x 2,00 x 0,20) + (4,30 x 2 x 0,20)	m3	3,6
3.	Montaż nowego obrzeża betonowego gr. 8 cm. na podbudowie cementowopiaskowej gr. 10 cm o wymiarach 8,70 x 8,30	m	17
4.	Ułożenie nowej kostki brukowej typu POLBRUK na podsypce		
5.	Demontaż i ponowny montaż trzepaka.	szt.	1
	cementowopiaskowej gr. 10 cm. owymiarach (4,30 x 2,00) + (4,70 x 2,00)	m2	18
6.	Wykonanie stóp betonowych do montażu wiat śmietnikowych	szt.	6
II.	<b>Dostawa i montaż wiat śmietnikowych - budowa modułowa - boksy</b>	segm.	<b>3,00</b>
1.	<p>Wiaty powinny odpowiadać niżej podanym parametrom technicznym:</p> <ul style="list-style-type: none"> <li>• budowa modułowa - wymiary 1 modułu 1,50 x 1,50 x 2,40 m</li> <li>• słupy nośne - kształtownik 60x60 x3</li> <li>• konstrukcja dachu (kratownice) - kształtownik 40 x 40 x 3</li> <li>• poprzeczki poziome umożliwiające przykręcenie blachy - kształtownik 40x40x2</li> <li>• siatka systemowa zgrzewana z prętą fi 5 w górnej części</li> <li>• poszycie boczne w formie paneli</li> <li>• konstrukcja stalowa ocynkowana malowanego proszkowo w kolorze grafitowym</li> <li>• drzwi do pomieszczeń segregacyjnych pełne o szerokości 1,5 m, pokryte blachą w formie panelu. Drzwi wyposażone w zamki patentowe firmy LOBB + wkładki bębnekowe firmy GERDA . W panelach drzwiowych należy umieścić napisy wycinane laserowo z nazwą poszczególnych frakcji odpadów. Panele malowane proszkowo w kolorystyce segregacji: czerwony, brązowy, żółty, niebieski i zielony, a także czarny w przypadku odpadów zmieszanych.</li> <li>• stopka trzymająca drzwiowa</li> <li>• ograniczniki łańcuchowe otwierania drzwi</li> <li>• odboje stalowe boksów zabezpieczające blachę przed uderzeniami przez pojemniki</li> <li>• Konstrukcja dachu kryta poliwęglanem dwukomorowym w kolorze białym. Dach jednospadowy, obrynowanie PCV.</li> </ul>		
2.	• Klucz dorobiony do wkładki ( jeden wzór wkładki dla danego adresu zgodnie z tabelą )	szt.	<b>145,00</b>
<b>Roboty towarzyszące</b>			
3	<p>Tablice informacyjne o wym. 30x40 cm z blachy stalowej ocynkowanej. Krawędzie odpowiednio zagięte, a rogi zaokrąglone. Tablica malowana proszkowo (czarny napis na białym tle) w ilości 3 szt. z napisem:</p> <p><b>1. Miejsce gromadzenia odpadów komunalnych dla lokali mieszk. w budynkach przy ul. Bielska 40a, Bielska 40 i Kochanowskiego 33</b></p>	szt.	<b>3,00</b>

**Uwaga:**

- 1 Wykonawca zobowiązany jest również do:  
dokonania wizji lokalnej i uwzględnienia wszystkich kosztów niezbędnych do wykonania zakresu robót. Układ montażowy poszczególnych modułów oraz kierunek otwierania drzwi (prawe,lewe) do uzgodnienia z Administracją Osiedla Kochanowskiego.

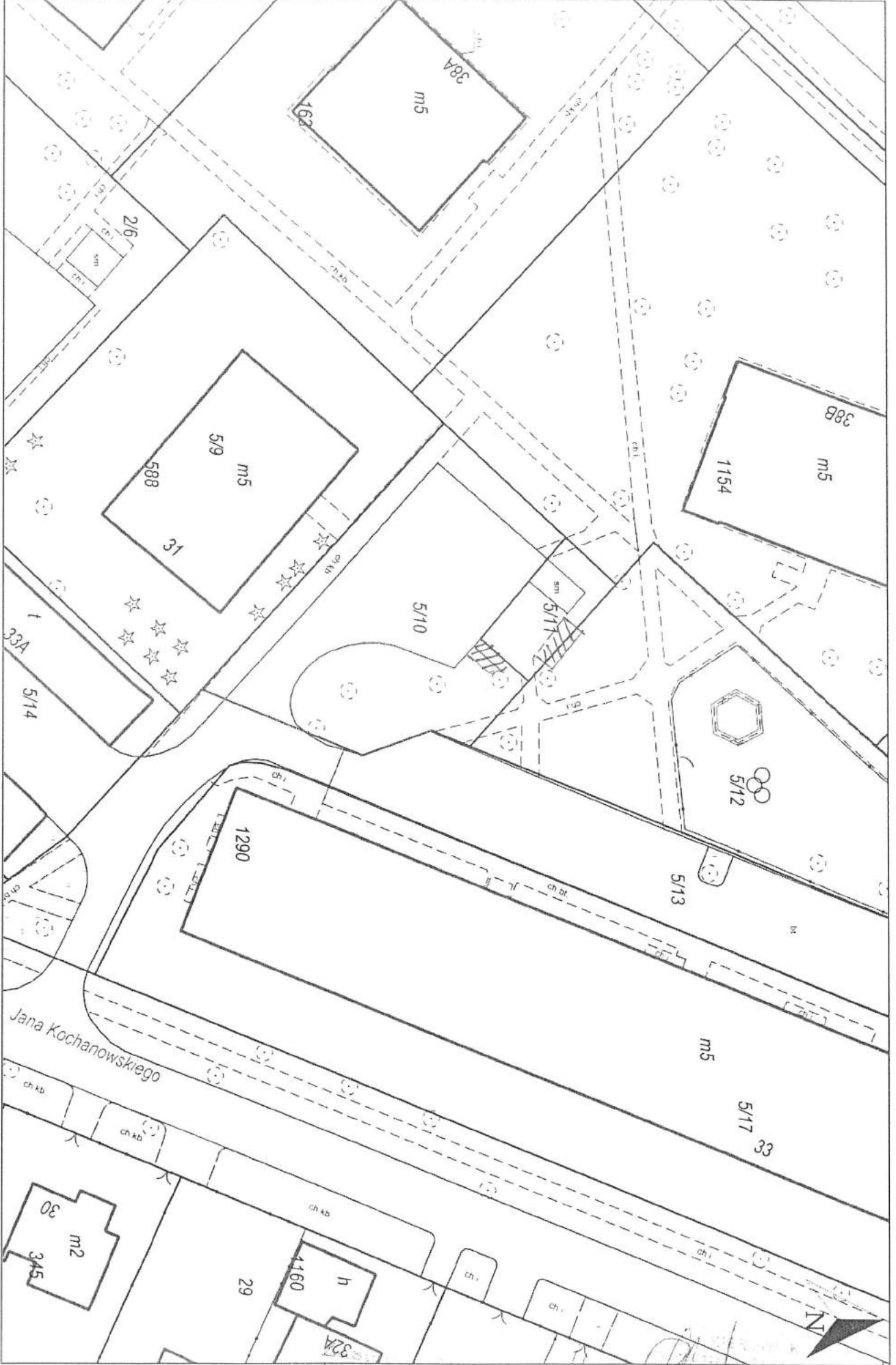
Zastępca Kierownika  
Administracji Osiedla Kochanowskiego

Andrzej Rajkowski

Pełnomocnik Zarządu  
KIEROWNIK  
Administracji Osiedla Kochanowskiego

Wojciech Wójcik

Wydruk mapy z systemu WebEWID



Andrzej Romanowski  
 Sędzia Rejonowy  
 Sąd Rejonowy dla M. St. Warszawy  
 XII Wydział Gospodarczy Krajowego Rejestru Sądowego  
 KRS 0000338287, NIP 662-452-88-90, REGON 141987314  
 Sędzia Rejonowy  
 Sąd Rejonowy dla M. St. Warszawy  
 XII Wydział Gospodarczy Krajowego Rejestru Sądowego  
 KRS 0000338287, NIP 662-452-88-90, REGON 141987314

Wydruk w skali 1:500

Wydruk z systemu WebEWID

Sporządził: Gość

Etykiety i informacje nie są dokumentami w postępowaniach administracyjnych i innych. Materiały zawierające informacje z posiadawczego zasobu geodezyjnego i kartograficznego (w tym dane z operatu ewidencji gruntów i budynków Plocka) należy zamknąć w Wydziale Geodezji. Dokumenty zawierające inne informacje przetwarzane w Wewnętrznym Portalu Mapowym należy zamknąć w wydziałach merytorycznych, odpowiedzialnych za aktualizację tych danych.



## PRZEDMIAR ROBÓT

### Utwardzenie terenu oraz dostawa i montaż altanki śmietnikowej na terenie do wspólnego korzystania dla budynku przy ul. F. Chopina 64 w Płocku

Lp.	Wyszczególnienie robót	Jednostka miary	Ilość
1	2	3	4
I	<b>UTWARDZENIE TERENU POD ALTANKĘ ŚMIETNIKOWĄ</b>		
1	Demontaż obrzeży trawnikowych 8x25x100 - obrzeża do ponownego montażu	mb	8,60
2	Demontaż krawężnika drogowego - krawężnik do ponownego montażu	mb	1,40
3	Korytowanie terenów zielonych pod kostkę betonową gł. 30cm z wywozem ziemi.	mb	18,10
4	Ustawienie obrzeży trawnikowych 8x25x100 na ławie betonowej - obrzeża częściowo z odzysku	mb	13,60
5	Ustawienie krawężnika drogowego najazdowego 15x30x100 na ławie betonowej - krawężnik z odzysku	mb	1,40
6	Warstwa piasku odsączającego zagęszczonego mechanicznie gr. 10 cm.	m2	18,10
7	Wykonanie podbudowy z betonu B-10 pod utwardzenie kostką - gr. 10cm.	m2	18,10
8	Ułożenie kostki brukowej typu POLBRUK gr. 8 cm. na podsypce cementowo - piaskowej gr. 5 cm., wypełnienie spoin piaskiem	m2	18,10
9	Wykonanie stóp betonowych pod słupy altanki śmietnikowej	kpl.	✓
10	Uporządkowanie terenu przyległego po wykonanych pracach i przywrócenie do stanu pierwotnego (ziemia urodzajna) wraz z posianiem trawy i robotami towarzyszącymi	teren	✓
II	<b>DOSTAWA I MONTAŻ ALTANY ŚMIETNIKOWEJ</b>		
1	<p>Wiata powinna odpowiadać niżej podanym parametrom technicznym:</p> <ul style="list-style-type: none"> <li>• wymiary 3,90 x 4,78 x 2,25 m</li> <li>• słupy nośne - kształtownik 60 x 60 x 3</li> <li>• konstrukcja dachu (kratownice) - kształtownik 40 x 40 x 3</li> <li>• poprzeczki poziome umożliwiające przykręcenie blachy - kształtownik 40x40x2</li> <li>• pionowy profil pośrodku między słupami do wzmocnienia paneli bocznych - kształtownik 25 x 25 x 2</li> <li>• siatka systemowa zgrzewana z pręta fi 5 w górnej części</li> <li>• poszycie boczne w formie paneli w kolorze nawiązującym do istniejącej altany śmietnikowej dla administracji</li> <li>• konstrukcja stalowa ocynkowana malowana proszkowo w kolorze nawiązującym do istniejącej altany śmietnikowej dla administracji</li> <li>• regulowana podstawa stopy pod słupy nośne</li> <li>• drzwi do pomieszczenia segregacyjnego pełne o szerokości 1,5 m, pokryte blachą w formie panelu. Drzwi wyposażone w zamek patentowe firmy LOBB + wkładka bębnekowa firmy GERDA .</li> <li>• stopka trzymająca drzwiowa</li> <li>• ogranicznik łańcuchowy otwierania drzwi</li> <li>• odboje stalowe z kątownika 40 x 40 x 3 przykręcone do kostki burkowej zabezpieczające blachę przed uderzeniami przez pojemniki</li> <li>• Konstrukcja dachu kryta blachą trapezową T-18 w kolorze szarym. Dach jednospadowy, orynnowanie PCV.</li> </ul>	szt.	1,00
2	Klucz dorobiony do wkładki	szt.	80,00
3	Dostawa i montaż tablicy informacyjnej o wym. 30x40 cm z blachy stalowej ocynkowanej. Krawędzie odpowiednio zagięte, a rogi zaokrąglone. Tablica malowana proszkowo (biały napis na czarnym tle) z napisem: " <b>Miejsce gromadzenia odpadów komunalnych dla lokali mieszkalnych w budynku przy ulicy F. Chopina 64</b> "	szt.	1,00

III	ROBOTY TOWARZYSZĄCE		
1	Demontaż istniejącej altany śmietnikowej dla Administracji i przestawienie jej o 90* obok stacji Trafo. Wykonanie stóp fundamentowych w nowym miejscu i montaż altany śmietnikowej z zamianą miejsca drzwi na szczyt altany.	kpl.	1,00

**Uwagi:**

Wykonawca zobowiązany jest również do:

Dokonania wizji lokalnej i uwzględnienia wszystkich kosztów niezbędnych do wykonania zakresu robót.

Sprzątania na bieżąco i gromadzenie nieczystości i materiałów budowlanych w oddzielnym pojemniku oraz zobowiązany jest do ich wywozu.

Uzgadniania spraw natury techniczno-organizacyjnej dotyczącej między innymi zgłaszania każdorazowo do odbioru wykonanie robót zanikowych Administracji Osiedla Dworcowa.

Należy zachować szczególną ostrożność podczas wykonywanych prac a także względem osób korzystających z chodnika.

Zastępca Kierownika  
Administracji Osiedla Dworcowa

  
Tomasz Rękawiecki



## OFERTA

1. Nazwa i siedziba wykonawcy, nr tel. ....  
 .....

2. Do (nazwa i siedziba zamawiającego):

**Płocka Spółdzielnia Mieszaniowa Lokatorsko-Własnościowa  
 ul. Obrońców Westerplatte 6 a, 09-400 Płock.**

3. Wykonawca zobowiązuje się wykonać roboty polegające na .....  
 .....

ujęte w szczególności w załączonym do materiałów przetargowych szczegółowym zakresie robót z zachowaniem wszelkich zasad wynikających z warunków technicznych wykonania i odbioru robót, materiałami przetargowymi.

4. Funkcję Kierownika robót będzie wykonywał Pan/i .....  
 .....

(imię i nazwisko, adres)

posiadający uprawnienia budowlane wydane przez .....  
 .....nr ..... z dnia .....

5. Oferowane wynagrodzenie wynosi kwotę ..... netto i uwzględnia wszystkie koszty związane z organizacją i realizacją robót określonych w pkt. 3. Wykonawca oświadcza, iż dokonał całościowej wyceny przedmiotu umowy na własną odpowiedzialność i ryzyko, w oparciu o materiały przetargowe, a oferowane wynagrodzenie jest ryczałtowe.

Lp.	Przedmiot zamówienia -zakres rzeczowy robót	j.m.	Ilość Jedn.	CENA OFERTOWA Wartość w zł. netto
<b>Remont osłon i miejsc do gromadzenia odpadów komunalnych wraz z robotami towarzyszącymi w zasobach PSML-W:</b>				
1.	<b>Zadanie 1 – działka nr 5/19</b>			
	Utwardzenie terenu	m <sup>2</sup>	8,00	
	Dostawa i montaż altanek śmietnikowych	moduł	3	
	Razem:	-	-	
2.	<b>Zadanie 2 – dz. nr 5/11</b>			
	Utwardzenie terenu	m <sup>2</sup>	18,00	
	Dostawa i montaż altanek śmietnikowych	moduł	3	
	Razem:	-	-	
3.	<b>Zadanie 3 – dz. nr 614/16</b>			
	Utwardzenie terenu	m <sup>2</sup>	18,10	
	Dostawa i montaż altanek śmietnikowych	moduł	1	
	Razem:	-	-	
	<b>RAZEM:</b>	-	-	

Słownie złotych: .....

..... + podatek VAT

6. Wykonawca zobowiązuje się wykonać w/w zakres rzeczowy w terminie:

Zadanie 1:W terminie od ..... do ..... (30.11.2024r. – 1 miesiąc)

Zadanie 2:W terminie od ..... do ..... (30.11.2024r. – 1 miesiąc)

Zadanie 3:W terminie od ..... do ..... (30.11.2024r.)

7. Wykonawca oświadcza, iż w przypadku wyboru jego oferty w postępowaniu przetargowym zobowiązuje się w terminie 7 dni od dnia rozstrzygnięcia przetargu do zawarcia z Płocką Spółdzielnią Mieszkaniową Lokatorsko-Własnościową z siedzibą w Płocku, umowy wg wzoru złączonego do materiałów przetargowych.

8. Wykonawca zobowiązuje się do udzielenia gwarancji na wykonany przedmiot zamówienia na okres

9. Wykonawca zobowiązuje się do wniesienia zabezpieczenia należytego wykonania w formie pieniądza.

10. Wykonawca oświadcza, że :

a/ znajduje się w sytuacji finansowej zapewniającej wykonanie zamówienia.

b/ zapoznał się z „Materiałami przetargowymi” i nie wnosi do niej zastrzeżeń oraz zdobył konieczne informacje do przygotowania oferty.

c/ uważa się za związanego niniejszą ofertą przez czas wskazany w materiałach przetargowych.

d/ materiały użyte do budowy mają dopuszczenia do obrotu i zastosowania w budownictwie posiadają atesty i certyfikaty.

e/ zawarty przy materiałach przetargowych projekt umowy został przez nas zaakceptowany i zobowiązujemy się w przypadku wyboru naszej oferty do zawarcia umowy.

f/ dochowa tajemnicy informacji uzyskanych w toku postępowania.

g/ zastrzega sobie poniższe informacje, które stanowią tajemnicę jego przedsiębiorstwa:

.....  
(nie może dotyczyć nazwy oraz adresu wykonawcy, ceny i innych istotnych elementów ze względu na zastosowane kryterium oceny ofert)

11. Załącznikami do oferty są:

a/ dowód wpłaty wadium

b/aktualny dokument dopuszczający wykonawcy do obrotu prawnego w zakresie objętym zamówieniem

c/ zaświadczenie z Urzędu Skarbowego o nie zaleganiu z podatkami związanymi z działalnością wykonawcy

d/ zaświadczenie z ZUS-u o nie zaleganiu ze składkami na ubezpieczenie społeczne

e/ oświadczenie o nie podleganiu o wykluczeniu z postępowania na załączniku nr 2

f/ dane finansowe złożone na załączniku nr 3 potwierdzone bilansem i rachunkiem wyników za 2023 r.

g/ wykaz kierownictwa firmy i wykaz personelu odpowiedzialnego za realizację robót na załączniku nr 4

h/ wykaz podstawowego sprzętu przewidzianego do wykonania zamówienia na załączniku nr 5

i/ wykaz ważniejszych robót zrealizowanych w okresie ubiegłych 3 lat o charakterze i złożoności porównywalnej z zakresem zamówienia na załączniku nr 6 wraz z referencjami.

j/ kosztorys ofertowy.

12. Zwrot wadium na konto .....

13. Wykonawca jest płatnikiem VAT NIP .....

14. Regon nr .....

15. Polisa ubezpieczeniowa OC : Nr polisy .....; z dnia .....; nazwa ubezpieczyciela ..... ; termin obowiązywania od dnia ..... do dnia ..... ;

suma ubezpieczenia nie mniejsza niż wartość zamówienia. W przypadku, gdy termin zawartej polisy ubezpieczeniowej nie obejmuje okresu realizacji zamówienia, zobowiązuję się do zawarcia nowej polisy i przedłożenia jej Zamawiającej.

W załączeniu kserokopia polisy bądź potwierdzenie ubezpieczyciela o zgodności powyższych danych.

16. Data sporządzenia oferty .....

.....  
(Podpis upoważnionego przedstawiciela wykonawcy)

**OŚWIADCZENIE O NIEPODLEGANIU  
WYKLUCZENIU Z POSTĘPOWANIA**

Nazwa wykonawcy :

.....  
.....  
.....

Adres wykonawcy :

.....  
.....  
.....

Numer tel./fax : .....

Wykonawca oświadcza, że :

- a) jest uprawniony do występowania w obrocie prawnym, posiada uprawnienia niezbędne do wykonania przedmiotu zamówienia,
- b) posiada niezbędną wiedzę i doświadczenie, potencjał ekonomiczny i techniczny, a także pracowników lub osoby współpracujące zdolne do wykonania zamówienia,
- c) znajduje się w sytuacji finansowej zapewniającej wykonanie zamówienia,
- d) w ciągu ostatnich trzech lat nie wyrządził szkody nie wykonując zamówienia lub wykonując je z nienależytą starannością,
- e) nie wszczęto postępowania upadłościowego i nie ogłoszono upadłości,
- f) nie zalega z uiszczaniem podatków, opłat lub składek na ubezpieczenie społeczne lub uzyskał zgodę na zwolnienie, odroczenie lub rozłożenie na raty zaległych płatności,
- g) nie skazano prawomocnie za przestępstwo popełnione w związku z postępowaniem o udzielenie zamówienia albo inne przestępstwo popełnione w celu osiągnięcia korzyści majątkowych,
- h) urzędujących członków władz nie skazano prawomocnie za przestępstwo popełnione w związku z postępowaniem o udzielenie zamówienia albo inne przestępstwo w celu osiągnięcia korzyści majątkowych,
- i) złożył prawdziwe informacje mające wpływ lub mogące mieć wpływ na wynik prowadzonego postępowania,
- j) spełnia warunki udziału w postępowaniu,
- k) oferowane dostawy, usługi lub roboty budowlane spełniają wymagania określone przez zamawiającego.

Podpis

.....  
(upoważniony przedstawiciel wykonawcy)



**DANE FINANSOWE**

Nazwa wykonawcy :

.....  
 .....  
 .....

Adres wykonawcy :

.....  
 .....  
 .....

Numer tel./fax : .....

**A. OŚWIADCZENIE FINANSOWE**

Lp.	Wyszczególnienie	2023 r.
1	2	3
1.	Aktywa ogółem	
2.	Zobowiązania ogółem	
3.	Wartość netto (1-2)	
4.	Aktywa bieżące	
5.	Zobowiązania bieżące	
6.	Kapitał obrotowy (4-5)	

U W A G A : Zobowiązania ogółem należy podać łącznie z kredytami pożyczkami.

**B. WARTOŚĆ ZOBOWIĄZAŃ PRZYSZŁYCH.**

1. Na dzień rozpoczęcia zamówienia wartość moich zobowiązań z tytułu wykonania  
 innych zamówień wynosi: .....  
 .....

Podpis

.....  
 (upoważniony przedstawiciel wykonawcy)

**POTENCJAŁ KADROWY**

Nazwa wykonawcy :

.....  
 .....

Adres wykonawcy :

.....  
 .....

Numer tel. / fax. : .....

Zatrudnienie w firmie ogółem : ..... osób

w tym :

- na stanowiskach nierobotniczych : ..... osób

- na stanowiskach robotniczych : ..... osób

Osoby przewidywane do realizacji przedmiotu zamówienia

L.p.	Stanowisko	Wykształcenie	Lata pracy w zawodzie

Podpis

.....  
 (upoważniony przedstawiciel wykonawcy)

**POTENCJAŁ TECHNICZNY**

Nazwa wykonawcy :

.....  
 .....  
 .....

Adres wykonawcy :

.....  
 .....  
 .....

Numer tel./ fax. : .....

Opis, rodzaj (nazwa producenta) (nazwa właściciela)	Liczba jednostek wydajność	Rok produkcji, model	Własny / dzierzawny
<b>A. Sprzęt.</b> ..... ..... ..... .....	..... ..... ..... .....	..... ..... ..... .....	..... ..... ..... .....
<b>B. Pojazdy.</b> ..... ..... ..... .....	..... ..... ..... .....	..... ..... ..... .....	..... ..... ..... .....
<b>C. Wyposażenie techniczne.</b> ..... ..... ..... .....	..... ..... ..... .....	..... ..... ..... .....	..... ..... ..... .....
<b>D. Inne.</b> ..... ..... .....	..... ..... .....	..... ..... .....	..... ..... .....

Podpis

.....  
 (upoważniony przedstawiciel wykonawcy)



**DOŚWIADCZENIE ZAWODOWE**

Nazwa wykonawcy :

.....  
 .....  
 .....

Adres wykonawcy :

.....  
 .....  
 .....

Numer tel./ fax. :

.....

Wykaz zamówień zrealizowanych w ciągu ..... lat o charakterze i złożoności porównywalnej z zakresem zadania będącego przedmiotem zamówienia potwierdzony referencjami.

Rodzaj zamówienia i adres	Całkowita wartość zamówienia	Wartość za którą oferent był odpowiedzialny	Czas trwania zamówienia Termin realizacji od ..... do .....	Wymogi specjalne

Podpis

.....  
 (upoważniony przedstawiciel wykonawcy)

04 październik 2021

UMOWA NR ...../..... WZÓR –Roboty budowlane (z zabezpieczeniem)  
zawarta w Płocku w dniu ..... r. pomiędzy:

1. Płocką Spółdzielnią Mieszkaniową Lokatorsko - Własnościową z siedzibą w Płocku ul. Obrońców Westerplatte 6a zarejestrowaną przez Sąd Rejonowy dla m. ST. Warszawy w Warszawie XIV Wydział Gospodarczy Krajowego Rejestru Sądowego pod numerem KRS 0000199116, numer REGON 000492115, NIP 774-000-18-56 zwaną w dalszej części umowy „Zamawiającą”, reprezentowaną przez:

-----

-----, a

2. .... prowadzący działalność ..... / KRS ..... zwanym w dalszej części umowy „Wykonawcą”, reprezentowanym .....,

na podstawie dokonanego wyboru oferty Wykonawcy w przetargu nieograniczonym, Uchwała nr ..... została zawarta umowa o następującej treści:

### § 1

1. Zamawiająca zleca, a Wykonawca przyjmuje do realizacji roboty polegające na: ..... zwane dalej „przedmiotem umowy”. Szczegółowy zakres robót będących przedmiotem umowy określają materiały przetargowe.
2. Wykonawca wykona wszystkie roboty własnymi siłami z własnych materiałów i przy pomocy własnego sprzętu. Materiały i urządzenia powinny odpowiadać co do jakości wymogom wyrobów dopuszczonych do obrotu i stosowania w budownictwie określonym w art. 10 ustawy Prawo budowlane, wymaganiom określonym w materiałach przetargowych oraz projektu (o ile jest). Na każde żądanie Zamawiającej Wykonawca obowiązany jest okazać w stosunku do wskazanych materiałów: certyfikat na znak bezpieczeństwa, deklarację zgodności z Polską Normą lub aprobatą techniczną.
3. Wykonawca oświadcza, iż posiada ubezpieczenie od odpowiedzialności cywilnej w Towarzystwie .....Nr polisy ubezpieczeniowej .....
4. Materiały przetargowe i inne dokumenty wytworzone w toku postępowania przetargowego oraz oferta stanowią integralną część składową niniejszej umowy stanowi nadto oferta Wykonawcy.

### § 2

1. Termin rozpoczęcia przedmiotu umowy ustala się na dzień – ..... r.
2. Termin zakończenia przedmiotu umowy ustala się na dzień – ..... r.

### § 3

1. Zamawiająca powołuje – ..... do pełnienia bezpośredniej kontroli nad prowadzonymi pracami tel. ...., osoby które są uprawnione do wydawania Wykonawcy poleceń związanych z jakością i ilością robót, które są niezbędne do prawidłowego oraz zgodnego z umową wykonania przedmiotu umowy.

2. Przedstawicielem Wykonawcy na budowie będzie kierownik budowy/robót .....

#### § 4

1. Zamawiająca przekaze wykonawcy teren budowy w terminie ..... przed terminem rozpoczęcia robót ustalonym w §2.
2. Ustalone w §3 ust. 1 oraz ust. 2 osoby określają protokolarnie granice terenu budowy.

#### §5

1. Wykonawca ma prawo do zatrudnienia podwykonawców na roboty objęte przedmiotem umowy i ponosi odpowiedzialność prawną i finansową za ich działalność.
2. Podwykonawcę w stosunkach z Zamawiającą reprezentuje Wykonawca.
3. W przypadku zamiaru zatrudnienia podwykonawcy, Wykonawca bądź podwykonawca obowiązany jest do zgłoszenia w formie pisemnej Zamawiającemu szczegółowego przedmiotu wykonywanych przez podwykonawcę robót budowlanych przed przystąpieniem do ich wykonywania.
4. Zamawiający ma prawo w ciągu trzydziestu dni od dnia doręczenia ww. zgłoszenia złożyć podwykonawcy i wykonawcy w formie pisemnej sprzeciw wobec wykonywania tych robót przez podwykonawcę.

#### § 6

1. Wykonawca powiadomi Zamawiającą pisemnie lub meilem na adres ..... o gotowości do odbioru częściowego/końcowego wykonanego przedmiotu umowy wraz z niezbędnymi dokumentami do dokonania odbioru końcowego robót, w terminie co najmniej 5 dni roboczych przed terminem zakończenia wykonania przedmiotu odbioru/umowy.
2. Zamawiająca w ciągu 5 dni roboczych od daty zawiadomienia przystąpi do odbioru częściowego/końcowego. W przypadku stwierdzenia braku gotowości do odbioru, Zamawiająca powiadomi pisemnie o tym fakcie Wykonawcę, wskazując jednocześnie podstawę uniemożliwiającą rozpoczęcie odbioru wykonanych robót i wówczas strony wyznaczą termin kolejnego odbioru.
3. Brak stawiennictwa Wykonawcy w czasie czynności odbiorowych nie stoi na przeszkodzie dokonania odbioru.
4. Jeżeli w toku czynności odbioru zostaną stwierdzone istotne wady, to Zamawiającej przysługują następujące uprawnienia:
  - 1) jeżeli wady nadają się do usunięcia, może odmówić odbioru do czasu usunięcia wad, wyznaczając w tym celu odpowiedni termin, nie dłuższy niż 7 dni,
  - 2) jeżeli wady nie nadają się do usunięcia to:
    - a) jeżeli umożliwiają one użytkowania przedmiotu odbioru zgodnie z przeznaczeniem, Zamawiająca może obniżyć odpowiednio wynagrodzenie,
    - b) jeżeli uniemożliwiają użytkowanie zgodnie z przeznaczeniem, Zamawiająca może odstąpić od umowy lub żądać wykonania przedmiotu odbioru po raz drugi.
5. Strony ustalają, że z czynności odbioru będzie spisany protokół zawierający wszelkie ustalenia dokonane w toku odbioru, jak też terminy wyznaczone na usunięcie stwierdzonych wad.



6. W przypadku, gdy Wykonawca nie usunie wad i/lub usterek w terminie, Zamawiającej przysługuje prawo, bez konieczności wyznaczania dodatkowego terminu, do dokonania naprawy na koszt Wykonawcy przez zatrudnienie własnych specjalistów lub specjalistów strony trzeciej bez utraty praw wynikających z gwarancji lub rękojmi.
7. Wykonawca zobowiązany jest do zapłaty na rzecz Zamawiającą poniesionych przez niego kosztów dokonania usunięcia wady bądź usterki w terminie 7 dni od dnia otrzymania wezwania do zapłaty pod rygorem ich pokrycia z zabezpieczenia.

## § 7

1. Zamawiającej przysługuje prawo odstąpienia od umowy z przyczyn dotyczących Wykonawcy bez konieczności wyznaczania dodatkowego terminu, w terminie do 90 dni od dnia powzięcia informacji o poniższych zdarzeniach, choć nie wyłącznie :
  - 1) zostanie wydany nakaz zajęcia majątku Wykonawcy uniemożliwiający wykonanie umowy,
  - 2) Wykonawca nie rozpoczął w przeciągu 7 kolejnych dni robót bez uzasadnionych przyczyn,
  - 3) Wykonawca przerwał realizację robót i przerwa trwa dłużej niż 7 dni;
  - 4) Wykonawca realizuje roboty niezgodnie z materiałami przetargowymi, w szczególności dokumentacją i warunkami technicznymi;
  - 5) Wykonawca nie złoży w terminie zabezpieczenia należytego wykonania umowy.
  - 6) Opóźnienie w realizacji umowy wynosi ponad 7 dni.
2. Odstąpienie od umowy, pod rygorem nieważności winno nastąpić na piśmie.

## § 8

1. Za wykonanie przedmiotu umowy określonego w § 1 strony ustalają wynagrodzenie ryczałtowe w wysokości ..... plus podatek VAT (słownie: .....).
2. Wynagrodzenie powyższe jest ostateczne, uwzględnia wszystkie elementy inflacyjne w okresie realizacji przedmiotu umowy oraz uwzględnia wszystkie prace i czynności, które są niezbędne do wykonania przedmiotu umowy, a ujęte w materiałach przetargowych.
3. Wykonawca oświadcza, iż dokonał całościowej wyceny przedmiotu umowy na własną odpowiedzialność i ryzyko w oparciu o materiały przetargowe.
4. Ryczałt nie ulega zmianie w przypadku przedłużenia terminu realizacji przedmiotu umowy.
5. Zamawiająca zastrzega sobie prawo do zaniechania niektórych robót, których wykonanie nie jest niezbędne dla prawidłowej realizacji przedmiotu umowy, a nadto do wprowadzenia robót zamiennych.
6. W przypadku wprowadzenia robót zamiennych ryczałt, o którym mowa w ust. 1, ulega zmianie o różnicę wartości robót zamiennych ustalonych kosztorysem powykonawczym (zatwierdzonym przez Zamawiającą) i wartości ryczałtowej tego zakresu (przedmiotu odbioru lub elementu rozliczeniowego), zamiast którego będą wykonywane roboty zamienne.
7. W przypadku zaniechania przez Zamawiającą wykonania określonych robót wynagrodzenie ryczałtowe, o którym mowa w ust. 1, zostanie pomniejszone o wartość

Ur

ryczałtową przedmiotu odbioru lub elementu rozliczeniowego w skład którego wchodzi roboty zaniechane i powiększone o wartość kosztorysową (kosztorys powykonawczy zatwierdzony przez Zamawiającą) pozostałych robót danego przedmiotu odbioru, które będą wykonywane.

8. Jeżeli w toku realizacji robót wystąpi konieczność wykonania robót dodatkowych, których zakres nie przekroczy 30% przedmiotu umowy, to Wykonawca zobowiązany jest wykonać te roboty na dodatkowe zamówienie Zamawiającej udzielone z wolnej ręki, przy jednoczesnym zachowaniu tych samych norm, standardów, parametrów i zasad wyceny.
9. W przypadku, o którym mowa w ust. 6 i 7, podstawą do sporządzenia właściwego kosztorysu jest zastosowanie wskaźników cenotwórczych ustalonych w kosztorysie ofertowym Wykonawcy.
10. W przypadku, o którym mowa w ust. 8, podstawą do sporządzenia właściwego kosztorysu jest zastosowanie wskaźników cenotwórczych ustalonych w kosztorysie ofertowym Wykonawcy, a w przypadku braku takiej pozycji w kosztorysie podstawą do sporządzenia kosztorysu jest zastosowanie wskaźników cenotwórczych (stawka robocizny, narzut z tytułu kosztów pośrednich, zysku, ceny materiałów i sprzętu) ustalonych wg średnich stawek wyd. SEKOCENBUD z okresu wykonania robót i wbudowania materiałów. W przypadku ich braku – wg faktur zakupu lub cen najmu sprzętu, po wcześniejszym uzgodnieniu tych cen z Zamawiającą.
11. Niedośzacowanie, pominięcie oraz brak rozpoznania zakresu przedmiotu umowy nie może być podstawą do żądania zmiany wynagrodzenia ryczałtowego określonego w umowie.

#### § 9

1. Podstawą wystawienia faktury jest protokół, o którym mowa w § 6 ust. 5, przy czym tylko wtedy gdy Zamawiająca stwierdzi w nim prawidłowość wykonanych robót.
2. Zamawiający oświadcza, że będzie realizować płatności za faktury z zastosowaniem mechanizmu podzielonej płatności tzw. split payment.
3. Podzieloną płatność tzw. split payment stosuje się wyłącznie przy płatnościach bezgotówkowych, realizowanych za pośrednictwem polecenia przelewu lub polecenia zapłaty dla czynnych podatników VAT.
4. Wykonawca oświadcza, że wyraża zgodę na dokonywanie przez Zamawiającego płatności w systemie podzielonej płatności tzw. split payment.
5. Wykonawca oświadcza, że numer rachunku rozliczeniowego ..... (nr rachunku z białej listy)
6. Właściwym Urzędem Skarbowym dla Wykonawcy jest Urząd Skarbowy ...(gdzie)... (adres.).....
7. Za datę zapłaty uznaje się datę obciążenia rachunku bankowego Zamawiającego.
8. W przypadku opóźnienia w zapłacie wynagrodzenia Wykonawcy należne są odsetki umowne w wysokości 5% w stosunku rocznym.
9. Wynagrodzenie płatne jest przelewem na wskazane w ust. 5 rachunki Wykonawcy a zapłata nastąpi w ciągu ..... dni od daty dostarczenia Zamawiającej dokumentów rozliczeniowych tj. faktury oraz protokołu o którym mowa w ust. 1, z zastrzeżeniem ust. 12.

10. Zamawiająca oświadcza, że środki na finansowanie robót określonych niniejszą umową są zabezpieczone na koncie Spółdzielni.
11. W przypadku zlecenia prac podwykonawcy zgodnie z § 5, do faktury VAT Wykonawca zobowiązany jest dołączyć oświadczenia wszystkich podwykonawców wykonujących prace podlegające odbiorowi o tym, że Wykonawca nie zalega im z płatnościami wynikającymi z łączącej ich umowy. Jeżeli podwykonawca zatrudnia podwykonawców również obowiązuje analogiczna procedura. Wykonawca zobowiązany jest dokonywać płatności podwykonawcom zgodnie z ustawą o terminach zapłaty w transakcjach handlowych.
12. W przypadku nieprzedstawienia przez Wykonawcę oświadczenia, o którym mowa w ust. 11, Wykonawca mocą niniejszej umowy upoważnia Zamawiającą do przekazania należnego mu wynagrodzenia na rzecz podwykonawcy, który wykonywał prace podlegające odbiorowi, bezpośrednio na jego konto z pominięciem konta Wykonawcy i jednocześnie upoważnia podwykonawcę do jego przyjęcia (przekaz). Zamawiająca o powyższej zapłacie poinformuje Wykonawcę.
13. W przypadku dokonania bezpośredniej zapłaty podwykonawcy lub dalszemu podwykonawcy, zamawiający potrąca kwotę wypłaconego wynagrodzenia z wynagrodzenia należnego wykonawcy.

#### § 10

1. Za szkody powstałe w trakcie realizacji robót wyrządzone Zamawiającej lub osobom trzecim odpowiedzialność ponosi Wykonawca.
2. Wykonawca zobowiązany jest m.in. do :
  - a) zabezpieczenia terenu budowy,
  - b) przestrzegania przepisów BHP,
  - c) utrzymania ogólnego porządku na terenie budowy,
  - d) wykonawstwa robót z zachowaniem wszelkich zasad wynikających z warunków technicznych wykonania i odbioru robót,
  - e) posiadania aktualnego zezwolenia na pracę sprzętu podlegającego dozorowi technicznemu oraz dopuszczenia sprzętu do pracy przez Inspektorat Dozoru Technicznego w Płocku,
  - f) pokrycia kosztów zużytej energii elektrycznej oraz wody,
  - g) gromadzenie, wywóz i utylizacja odpadów.

#### § 11

1. Strony ustalają odpowiedzialność za niewykonanie lub nienależyte wykonanie zobowiązań przez zapłatę kar umownych, a w przypadku gdy kara nie pokrywa odszkodowania, strony zastrzegają możliwość dochodzenia odszkodowania ponad wysokość kar umownych.
2. Wykonawca zobowiązany jest zapłacić Zamawiającej karę umowną za opóźnienie jeżeli opóźnienie wynika z okoliczności, za które odpowiedzialność ponosi wykonawca, a mianowicie:
  - a) w wykonaniu przedmiotu umowy - w wysokości 0,2 % wynagrodzenia brutto określonego w § 8 ust. 1 - za każdy dzień opóźnienia,



- b) w usunięciu wad lub/i usterek ujawnionych przy odbiorze lub w okresie gwarancji bądź rękojmi w wysokości 0,2 % wynagrodzenia brutto określonego w § 8 ust. 1 - za każdy dzień opóźnienia,
- oraz z tytułu odstąpienia od umowy przez Zamawiającą z przyczyn dotyczących Wykonawcy, w szczególności w przypadkach podanych w § 7, choć nie wyłącznie w wysokości 20 % wynagrodzenia brutto określonego w § 8 ust. 1.
3. Zamawiająca zapłaci Wykonawcy kary umowne:
- a) za zwłokę w przekazaniu terenu wykonywanych robót w wysokości 0,2 % wynagrodzenia brutto określonego w § 8 ust. 1 za każdy dzień zwłoki,
- b) z tytułu odstąpienia od umowy przez Wykonawcę z przyczyn leżących po stronie Zamawiającej w wysokości 20 % wynagrodzenia brutto określonego w § 8 ust. 1.
4. Wysokość kar umownych nie może przekroczyć 100% wynagrodzenia brutto.
5. Wykonawca wyraża zgodę na potrącenia kar umownych z przysługującego mu wynagrodzenia.

## § 12

1. Wykonawca udziela Zamawiającej ..... gwarancji na wykonane roboty.
2. Okres gwarancji rozpoczyna się następnego dnia po podpisaniu protokołu odbioru końcowego przedmiotu umowy o którym mowa w § 9 ust. 1 i ulega odpowiedniemu przedłużeniu o czas trwania napraw gwarancyjnych.
3. Wykonawca zobowiązuje się usunąć na swój koszt i ryzyko wady i usterki stwierdzone w przedmiocie niniejszej Umowy w okresie gwarancji lub rękojmi w terminach technicznie i organizacyjnie uzasadnionych, wyznaczonych przez Zamawiającą, nie później jednak niż w ciągu 7 dni kalendarzowych od daty zgłoszenia wady lub usterki, chyba że strony ustalą inny termin.
4. W przypadku, gdy Wykonawca nie zgłosi się w celu stwierdzenia wad i usterek w terminie nie dłuższym niż 7 dni od powiadomienia lub pomimo przystąpienia do naprawy nie usunie wad i usterek w terminie wskazanym w ust. 3, Zamawiającej przysługuje prawo, bez konieczności wyznaczania dodatkowego terminu, do dokonania naprawy na koszt Wykonawcy przez zatrudnienie własnych specjalistów lub specjalistów strony trzeciej bez utraty praw wynikających z gwarancji lub rękojmi.
5. Wykonawca zobowiązany jest do zapłaty na rzecz Zamawiającej poniesionych przez niego kosztów dokonania usunięcia wady bądź usterki w terminie 7 dni od dnia otrzymania wezwania do zapłaty pod rygorem ich pokrycia z zabezpieczenia.
6. Jeżeli w wykonaniu swoich obowiązków gwaranta Wykonawca usunął wady bądź usterki lub, jeżeli wady bądź usterki zostały usunięte w sposób określony w ust. 4, termin gwarancji biegnie dalej od chwili usunięcia wad lub usterek i ulega przedłużeniu o czas, jaki trwało usunięcie wad lub usterek. Jeżeli zaś w wykonaniu swych obowiązków gwaranta Wykonawca dokonał naprawy istotnej, termin gwarancji w stosunku naprawionej rzeczy w zakresie dokonanej istotnej naprawy, biegnie na nowo od chwili dokonania istotnych napraw.
7. Odpowiedzialność Wykonawcy oprócz obowiązku naprawy wady i usterki przedmiotu umowy w ramach gwarancji lub rękojmi, obejmuje również obowiązek naprawy innych ewentualnych szkód poniesionych przez Zamawiającą, w szczególności powstałych wskutek



wad bądź usterek w przedmiocie umowy bądź wskutek wadliwie wykonanej naprawy. Wykonawca pokrywa również ewentualne straty Zamawiającej, które poniosła lub mogła ponieść w czasie, w którym Wykonawca naprawiał przedmiot umowy.

### § 13

1. Wykonawca w dniu podpisania umowy wnosi zabezpieczenie należytego wykonania umowy w wysokości 5% wynagrodzenia brutto ustalonego w § 8 ust.1 tj. w wysokości ..... zł w formie pieniądza.
2. W przypadku wniesienia zabezpieczenia określonego w ust. 1 w formie pieniądza, zabezpieczenie to będzie ulokowane na rachunku bankowym Zamawiającego nr 60 1020 3974 0000 5002 0287 4980 i zostanie zwrócone na rachunek Wykonawcy wraz z oprocentowaniem wynikającymi z umowy rachunku bankowego, na którym było przechowywane.
3. Kwota ..... zł, tj. 70 % zabezpieczenia , o którym mowa w ust. 1 zostanie zwrócona w terminie 30 dni od dnia wykonania przedmiotu umowy i uznania przez Zamawiającą za należyte wykonane tj. od dnia podpisania protokołu odbioru końcowego przedmiotu umowy o którym mowa w § 9 ust.1.
4. Kwota ..... zł tj. 30 % zabezpieczenia, o którym mowa w ust. 1 zostaje pozostawiona na zabezpieczenie ewentualnych roszczeń z tytułu gwarancji i rękojmi za wady. Podlega ono zwrotowi nie później niż w 15 dniu po upływie okresu gwarancji i rękojmi za wady.

### § 14

1. Zamawiający powierza Wykonawcy przetwarzanie danych osobowych w celu realizacji prac określonych w Umowie. Zakres powierzonych danych osobowych obejmuje przekazywane Wykonawcy informacje o użytkownikach lokali. Poprzez przetwarzanie danych osobowych rozumie się jakiegokolwiek operacje wykonywane na danych osobowych, w szczególności: zbieranie, zapisywanie, modyfikację oraz utrwalanie danych osobowych.
2. Wykonawca oświadcza, iż w celu ochrony danych osobowych, spełnia wymagania określone w przepisach Rozporządzenia Parlamentu Europejskiego i Rady (UE) 2016/679 z dnia 27 kwietnia 2016 r. w sprawie ochrony osób fizycznych w związku z przetwarzaniem danych osobowych i w sprawie swobodnego przepływu takich danych oraz uchylenia dyrektywy 95/46/WE.
3. Wykonawca zobowiązuje się do zachowania w tajemnicy i wykorzystywania informacji określonych w niniejszym paragrafie jedynie w celu i w zakresie niezbędnym do realizacji prac określonych w Umowie i do ich przetwarzania zgodnie z obowiązującymi przepisami prawa.
4. Wykonawca może udostępniać wyłącznie te informacje dotyczące Zamawiającego lub Umowy, co do których zastrzeżono, że przeznaczone zostały do dalszego ich przekazania, a Zamawiający wyraził pisemną zgodę na ich ujawnienie pod rygorem nieważności.

5. W przypadku niewykonania lub nienależytego wykonania obowiązku ochrony informacji określonej w ust.1 Zamawiający może żądać naprawienia wynikłej szkody z tego tytułu na zasadach ogólnych przewidzianych w przepisach prawa.
6. Informacje i dokumenty będące przedmiotem realizacji prac wynikających z Umowy przekazywane będą pomiędzy Stronami w formie zapewniającej ich poufność.
7. Zobowiązania wynikające z niniejszego paragrafu pozostają w mocy przez okres obowiązywania Umowy oraz bezterminowo po jej wygaśnięciu lub rozwiązaniu, niezależnie od powodu jej wygaśnięcia lub rozwiązania.
8. Powierzenie przetwarzania danych osobowych wygasa wraz z momentem zakończenia realizacji prac określonych w Umowie.
9. Po wygaśnięciu Umowy lub jej rozwiązaniu, niezależnie od powodu jej wygaśnięcia lub rozwiązania, Wykonawca zwróci Zamawiającemu wszystkie otrzymane od niego materiały i dokumenty zawierające informacje określone w ust 1 w terminie do 7 dni od dnia wygaśnięcia lub rozwiązania Umowy, o ile nie jest zobowiązany do ich przechowywania na podstawie powszechnie obowiązujących przepisów prawa. Wykonawca usunie ze swoich urządzeń, nośników informatycznych wszelkie materiały, informacje i dane przekazane przez Zamawiającego w związku z wykonaniem Umowy.

## § 15

### KLAUZULA INFORMACYJNA Z ART.13 RODO

Płocka Spółdzielnia Mieszkaniowa Lokatorsko-Własnościowa zgodnie z art. 13 ust. 1 i 2 Rozporządzenia Parlamentu Europejskiego i Rady(UE) 2016/679 z dnia 27 kwietnia 2016 r. w sprawie ochrony osób fizycznych w związku z przetwarzaniem danych osobowych i w sprawie swobodnego przepływu takich danych oraz uchylenia dyrektywy 95/46/WE (ogólne rozporządzenie o ochronie danych) (Dz. Urz. UE L 119 z 04.05.2016, str. 1), dalej „RODO”, informuję, że:

1. administratorem Pani/Pana danych osobowych jest Płocka Spółdzielnia Mieszkaniowa Lokatorsko-Własnościowa 09-400 Płock ul. Obrońców Westerplatte 6a.
2. inspektor ochrony danych osobowych – kontakt email: iod@psmlw.pl
3. Pani/Pana dane osobowe przetwarzane będą na podstawie art. 6 ust. 1 lit. b RODO w celu związanym z realizacją niniejszej umowy.
4. odbiorcami Pani/Pana danych osobowych będą wyłącznie podmioty uprawnione do uzyskiwania danych osobowych na podstawie przepisów prawa lub na podstawie odrębnej zgody.
5. Pani/Pana dane osobowe będą przechowywane zgodnie z wymogiem prawnym, i zostaną usunięte po okresie niezbędnym do dochodzenia roszczeń i obrony przed roszczeniami przez PSML-W, przy czym nie wcześniej niż po upływie okresu wymaganego dla przechowywania dokumentów.
6. posiada Pani/Pana prawo dostępu do treści swoich danych oraz prawo ich sprostowania, usunięcia, ograniczenia przetwarzania, prawo do przenoszenia danych, prawo wniesienia sprzeciwu, prawo do cofnięcia zgody w dowolnym momencie tam gdzie przetwarzanie odbywa się na podstawie odrębnej zgody a nie na podstawie wymogu prawnego.



7. posiada Pani/Pana prawo do wniesienia skargi do Prezesa Urzędu Ochrony Danych Osobowych gdy uzna, iż przetwarzanie jej/jego danych osobowych narusza przepisy RODO.

#### § 16

Wykonawca oświadcza, iż postanowienia niniejszej umowy:

- stanowią tajemnicę jego przedsiębiorstwa w zakresie informacji: .....
- (W przypadku gdy postanowienia umowy objęte są tajemnicą przedsiębiorstwa, nie jest dozwolone udostępnianie zastrzeżonej treści tej umowy osobom trzecim.)*
- nie stanowią tajemnicy jego przedsiębiorstwa.

#### § 17

1. Umowa zostaje zawarta w formie pisemnej pod rygorem nieważności.
2. Zmiana postanowień niniejszej umowy może nastąpić w formie pisemnej za zgodą obu stron pod rygorem nieważności.
3. W sprawach nieuregulowanych niniejszą umową mają zastosowanie przepisy Kodeksu Cywilnego i inne właściwe dla przedmiotu umowy.
4. Sądem właściwym do rozstrzygania sporów wynikłych z tej umowy jest sąd właściwy dla Zamawiającej.
5. Umowę sporządzono w 4-ch jednobrzmiących egzemplarzach, z przeznaczeniem 3 egz. dla Zamawiającej, 1 egz. dla Wykonawcy.

ZAMAWIAJĄCA

WYKONAWCA

RADCA PRAWNY

*Kluga Dygowska-Wojtalewicz*

*17.04.2021*